

*EDILIZIA GI e GI Snc
Via Garibaldi n° 33
Carpignano Sesia*

“Residenziale la Murera”

...la qualità dell'abitare

*Via De Gasperi
Carpignano Sesia*

Descrizione finiture Unità immobiliari B-C-D-G

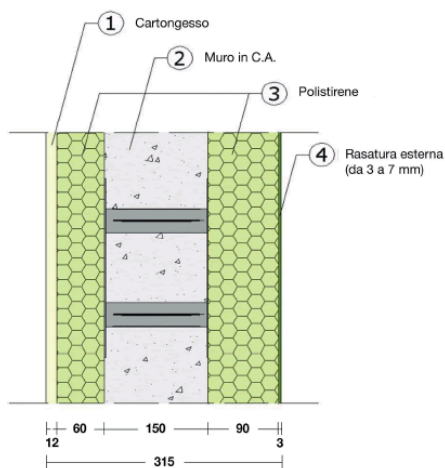


Carpignano Sesia, Lì Febbraio 2011

www.ediliziagiagi.it

1) OPERE MURARIE

- 1.1 Fondazioni spinte fino alla profondità adeguata a sopportare il carico della costruzione, secondo le migliori tecniche a regola d'arte, eseguite con corree di Cemento Armato e travi rovesce di fondazione.
- 1.2 Murature in elevazione dal piano di campagna al piano rialzato saranno realizzate in cls armato nello spessore di cm 30, e protette esternamente con spalmatura di membrana bituminosa a protezione dell'eventuale umidità.
- 1.3 Murature portanti con sistema a setti in calcestruzzo mediante l'impiego di casseri isolanti in EPS modello "Clima Block" 9/15/6 atti a garantire una struttura portante certificata antisismica, nonché un grado d'isolamento termico con una trasmittanza di 0,23 W/mqK., ben al di sotto di quella attualmente richiesta.



tipologia della parete	U [W/m ² K]	%
Parete in c.a. (sp. 15 cm) intonaco interno, cappotto estero (sp. 6 cm)	0,56	+ 61
Parete in c.a. (sp. 15 cm) cartongesso interno, cappotto estero (sp. 6 cm)	0,55	+ 60
Parete in POROTON (sp. 25 cm) intonaco interno, cappotto estero (sp. 6 cm)	0,49	+ 55
Parete in POROTON (sp. 25 cm) parete interna da 8 con intercapedine isolante da 6 - intonaco interno - intonaco esterno	0,45	+ 51
CLIMABLOCK: Parete in c.a. (sp. 15 cm) isolamento int. 6,0 cm - est. 9,0 cm - cartongesso interno, rasatura da cappotto esterna.	0,23	-



- 1.4 Murature portanti di tamponamento sottotetto in laterizio coibentato tipo “Poroton” spessore cm 25 con cappotto di isolamento esterno, atte a garantire il grado d’isolamento richiesto dalla Legge sui risparmi energetici n° 10/91.
- 1.5 Divisori interni costituiti da pareti fonoisolanti in Gessofibra nello spessore di cm 10, costituite da armatura metallica, una lastra in gessofibra da 12,5 mm di spessore per paramento e fono isolante interno costituito da pannello in lana minerale.
- 1.6 Orizzontamenti realizzati in opera mediante l’impiego di casseri a perdere “Termosolaio” in polistirene espanso sinterizzato, tali da garantire un elevato isolamento termico ed un carico d’esercizio di 250 Kg/mq.



- 1.7 Coperture con struttura portante in legno abete 4 fili a vista, piallato e trattato con vernici impregnanti fungicida; perlinatura con perline in abete da 2,5 cm di spessore; manto di copertura costituito da tegole in cemento “Doppia Romana” tinta grigio granito della Wierer con garanzia trentennale.
Canali di gronda e pluviali di discesa in rame spessore 6/10.
- 1.8 Facciate finite ad intonaco colorato ad impasto al fine di evitare e ridurre inconvenienti di sfogliamento delle tinteggiature classiche.

2) **FINITURE**

PAVIMENTAZIONI:

- 2.1 Le Autorimesse, saranno in battuto di cemento liscio, armato con rete elettrosaldata.
- 2.2 Portici e camminamenti esterni coperti saranno eseguiti in ceramica smaltata monocottura antigeliva, piastrelle in similpietra da 16x32 o 15x15 o similare, posate con fuga.
- 2.3 Camminamenti esterni privati e comuni saranno pavimentati con autobloccanti in cemento di tipo anticato e/o similare con tinte della gamma dei cotti naturali, posati su letto di sabbia.
- 2.4 Interno appartamenti, alla zona giorno (soggiorno, cucina e bagni), saranno pavimentati con piastrelle in ceramica monocottura in similtetto da 30x30 o similari, posate con fughe a vista.



- 2.5 Interno appartamenti, alla zona notte (camere da letto, corridoi zona notte) saranno pavimentati in legno prefinito in essenza di Rovere e/o Iroko nel formato di listoni da 7 x 40/60 cm.



- 2.6 In cucina è prevista la piastrellatura della sola parete attrezzata, eseguita con piastrelle in ceramica smaltata da 20x20 per un'altezza di cm 160.



- 2.7 Le pareti dei servizi igienici, saranno rivestite con piastrelle di ceramica smaltata da 20x20 per un'altezza di cm 200; i bagni di tipologia 4, avranno un'altezza del rivestimento pari a cm 120 circa.

Tutti i materiali di cui al presente titolo saranno scelti dal committente, secondo le campionature fornite dall'impresa.

SCALE:

- 2.8 Le scale interne saranno finite con pedate in "Pietra di Luserna" o similare, fiammata e spazzolata nello spessore di cm 3.

PARETI E SOFFITTI:

- 2.9 Tutte le pareti dei locali interni, saranno finite mediante controparete in Gessofibra con lastre di spessore pari a mm 12,5, fissate su armatura metallica.
- 2.10 Tutti i soffitti dei locali abitabili saranno finiti mediante controsoffitto in lastre di cartongesso di spessore pari a mm 12,5, fissate su armatura metallica.

RECINZIONI:

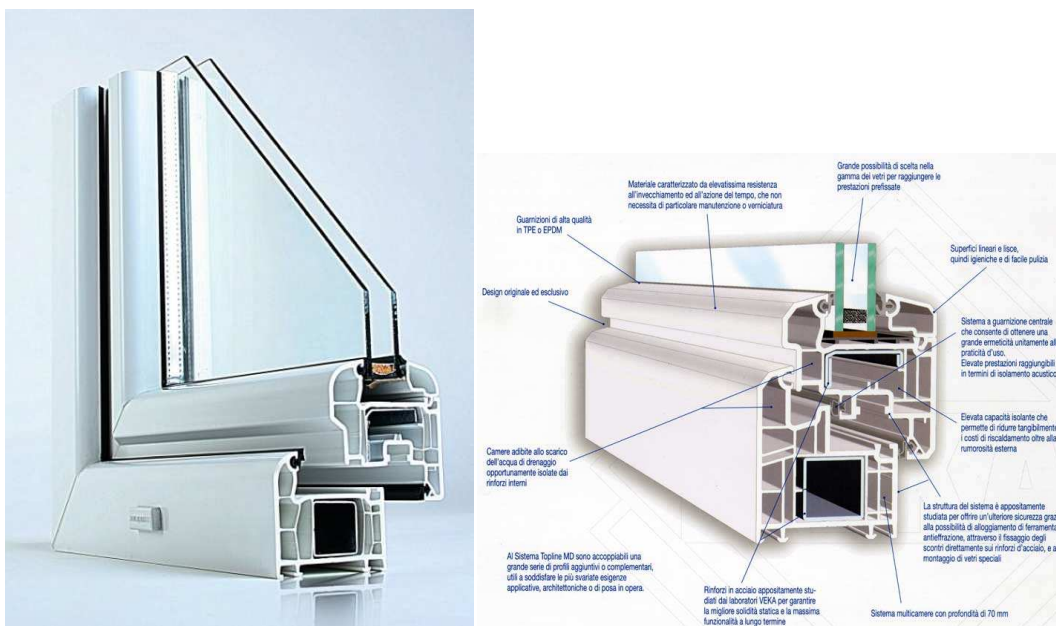
- 2.11 Le recinzioni delimitanti le proprietà esclusive, saranno costituite da cordolo in blocchi di cemento a vista tipo "lecablok" con una faccia splittata verso l'esterno, e tipo liscio le porzioni dividenti le proprietà, lavorate nello spessore di cm 20 ed un'altezza dal piano viabile finito di circa cm 50 e sovrastante pannello (h. cm 100 circa) di recinzione realizzata in opera.

2.12 Saranno predisposti cancelli carrai e pedonali in metallo preverniciato con apertura ad anta.

3) **INFISSI**

3.1 Porte interne in Noce Tanganika, stipiti in legno ed ante tamburate con pannello pieno o ad una singola bugna, oppure a vetro (quest'ultimo escluso).

3.2 Infissi esterni realizzati in PVC colore bianco, dotati di tripla guarnizione di tenuta e vetro-camera 4/16/4 ad elevata efficienza energetica, dotati di anta ribalta e di sistema di microventilazione notturna, nonché di predisposizione per eventuali zanzariere.



3.3 Persiane in alluminio a stecca aperta montate su imbotte colore amaranto, rif. Ral 3004.

3.4 Il portoncino di ingresso sarà costituito da portoncino antisfondamento, dotato di serratura di sicurezza a doppia mappa con pannello esterno bugnato e laccato color Ral 3004.



- 3.5 I davanzali e le soglie esterne saranno realizzati in Serizzo fiammato spessore cm 4 gli uni e cm 3 le altre.
- 3.6 Le porte delle autorimesse saranno di tipo Basculante realizzate in lamiera zincata.

4) IMPIANTO ELETTRICO

Sarà in perfetta conformità alle norme CEI 64-8, certificato ai sensi della Legge 46/90. Tutti i comandi e le prese saranno delle serie “Living-light” della ditta Biticino con placche in pvc color nero antracite o similare; l’impianto sarà protetto da interruttori differenziali e da rete di messa a terra, sarà inoltre sezionato da interruttori magnetotermici, fornito completo secondo le seguenti utenze.



- 4.1 PARTI COMUNI ESTERNO, illuminazione area comune mediante lampioni “a basso consumo” e comandati da interruttore crepuscolare.
- 4.2 IMPIANTO ANTENNA TV: impianto di tipo centralizzato dotato anche di apparecchiatura per ricezione trasmissioni satellitari.
- 4.3 INGRESSO e SOGGIORNO: due punti luce, presa telefono, citofono a parete, 4 prese luce, 2 prese TV.
- 4.4 CUCINA: un punto luce, 4 prese luce, 2 interruttori bipolari per esclusione prese luce del forno e lavastoviglie, presa TV.
- 4.5 DISIMPEGNO: un punto luce e una presa luce.
- 4.6 BAGNI: un punto luce e due prese luce.
- 4.7 CAMERA MATRIMONIALE: un punto luce, 3 prese luce, presa telefono) e una presa TV.
- 4.8 CAMERE: un punto luce, 3 prese luci, 1 prese TV, 1 prese telefono.

- 4.9 BALCONI ESCLUSIVI: un punto luce.
- 4.10 AUTORIMESSA: un punto luce e due presa luce.

Centralina per impianto caldaietta con interruttori magnetotermici a servizio di: ogni singolo termostato ambiente, rilevatore fughe gas e caldaia.

Centralina principale con interruttore differenziale generale e interruttori magnetotermici per sezionamento dell'impianto tra prese corrente, prese corrente cucina, punti luce, utenze esterne e autorimessa.

5) IMPIANTO IDRAULICO

- 5.1 Rete realizzata in tubi multistrato senza giunti sotto il pavimento, completa di saracinesche di intercettazione; rete di scarico con tubazione in PVC serie pesante.

Sono previste le seguenti installazioni:

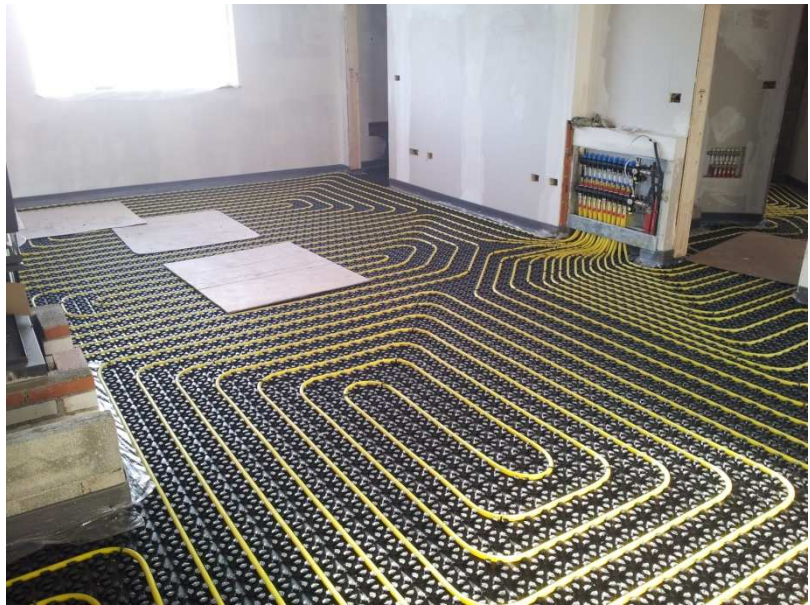
- 5.2 BAGNO TIPOLOGIA 2 UNITA' C-D (p.1°): vasca da bagno 170x70 in vetroresina o piatto doccia 70*90, bidet, wc con cassetta incassata, lavabo a parete con semicolonna.
- 5.3 BAGNO TIPOLOGIA 3 UNITA' B e G: vasca da bagno 170x70 in vetroresina, piatto doccia 70*90, bidet, wc con cassetta incassata, lavabo a parete con semicolonna.
- 5.4 BAGNO TIPOLOGIA 4 UNITA' C-D-G (p.t.): bidet, wc con cassetta incassata, lavabo a parete con semicolonna attacco e scarico lavatrice.
- 5.5 CUCINA: attacco e scarico lavello e lavastoviglie.
- 5.6 AREE ESTERNE ESCLUSIVE: un rubinetto in pozzetto per l'area verde a disposizione.
- 5.7 Tutti gli apparecchi sopra elencati, salvo diversa indicazione, saranno in vitreus china bianca della Ideal Standard, serie "ESEDRA" o similare, la rubinetteria sarà costituita da miscelatori pure della Ideal Standard serie "Ceramix" monoforo.



6) *IMPIANTO TERMICO*



- 6.1 Previsto a circolazione d'acqua calda, alimentato con caldaietta murale a gas Metano con produzione d'acqua calda sanitaria del tipo a modulazione elettronica con camera stagna a tiraggio forzato di primaria marca.



Impianto di pannelli solari a tetto per la produzione ed integrazione dell'acqua calda sanitaria.

L'impianto di riscaldamento sarà del tipo a "pavimento" mediante l'impiego di pannelli radianti con tubazione a serpentina a circolazione di acqua calda a bassa temperatura.



I locali riscaldati saranno esclusivamente quelli di abitazione.

L'impianto sarà dimensionato al fine di garantire il salto termico di 25 °C.

L'impianto sarà inoltre sezionato e comandato da termostati per ogni singolo ambiente abitativo. Per i bagni è prevista un'integrazione di riscaldamento, costituita da un radiatore tipo scaldavivande e/o similare a funzionamento elettrico ad alta efficienza, dotato di termostato proprio.

L'impianto del gas Metano sarà inoltre protetto da elettrovalvola comandata automaticamente da rilevatori fughe gas installati in cucina ed in prossimità della caldaia.

Predisposizione impiantistica per futura possibile posa di impianto di climatizzazione estiva, costituito da due scatole all'interno dell'abitazione con relativa tubazione sia di carico gas che scarico condensa.

7) IMPIANTO FOTOVOLTAICO AD INTEGRAZIONE



- 7.1 Realizzazione di impianto fotovoltaico connesso alla rete elettrica, esclusivo per ciascuna unità immobiliare della potenza di 1,47 Kilowatt, a produzione ed integrazione della corrente elettrica, realizzato con pannelli fotovoltaici a tetto e relativo inverter.

8) AREE ESTERNE COMUNI

- 8.1 L'area esterna comune, destinata a viabilità per l'accesso alle singole unità immobiliari, sarà finita con tappeto bituminoso e dotata di corpi illuminanti per la pubblica illuminazione.